

تخفيض التمزّقات العجانية من الدرجتين الثالثة والرابعة



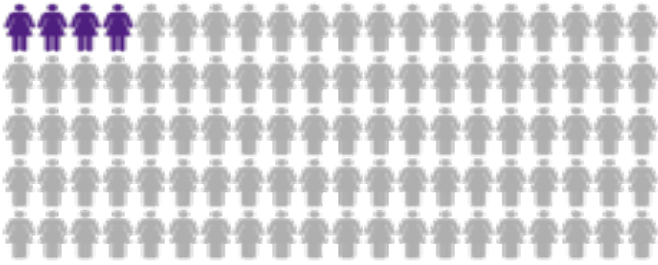
REDUCING THIRD AND FOURTH DEGREE PERINEAL TEARS

Arabic

هل يمكن أن تُعرّض إلى ذلك؟

Could this happen to me?

يصاب حوالي 4 نساء من بين كل 100 امرأة ممن ينجبن
أطفالاً من المهبل بتمزّق من الدرجة الثالثة أو الرابعة



ويزيد احتمال تعرّضك لتمزق من الدرجة الثالثة أو الرابعة
في الحالات التالية:

- إذا كنت تنجبن أول طفل لك
- إذا كانت خلفيتك من جنوب شرق آسيا
- إذا كنت قد تعرّضت سابقاً إلى تمزّق عجاني من الدرجة
الثالثة أو الرابعة
- إذا كان وزن طفلك يزيد عن 4 كلغ أو بوضعية يقابل فيها
ظهره ظهرك
- إذا علقّت كتفا طفلك خلال الولادة
- إذا احتجت إلى كُلابة أو أدوات أخرى للمساعدة على
الولادة

بالنسبة لبعض النساء قد يسبب التمزّق من الدرجة الثالثة
أو الرابعة فقد التحكّم بالتغوّط (الخروج)؛ لكن يمكن تقليل
مدة تأثير هذه الحالة عند تشخيصها بدقة وعلاجها ومتابعتها
مع الطبيب.

يُرجى التحدث مع القابلة القانونية أو طبيب/ة
التوليد إذا كانت لديك أسئلة عن هذه المعلومات.
ويرجى طلب مترجمة من الموظفين إذا احتجت
إلى مساعدة في فهم الإنكليزية أو المحادثة بها.
وإذا احتجت إلى مترجم/ة لمخبرتنا، يرجى الاتصال
بخدمة الترجمة الخطية والشفهية
131 450 (TIS National) على الرقم

ما هي التمزّقات العجانية؟

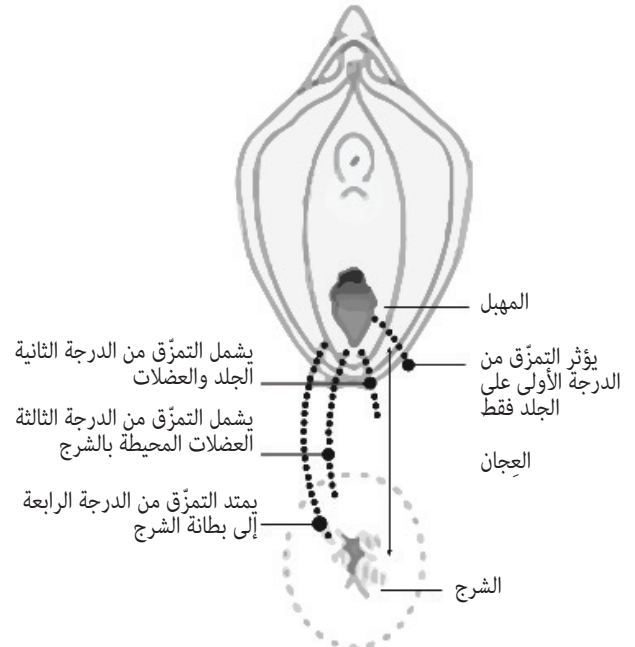
What are perineal tears?

- تؤثر التمزّقات العجانية على الجلد والعضلات المحيطة
بالعجان، بين المهبل والشرج.
- التمزّقات من الدرجة الأولى والثانية شائعة كثيراً وتلتئم
عادةً بدون صعوبة.
- قد تحتاج هذه التمزّقات إلى غرز جراحية ومتابعة مع
طبيبك المحلي.

ما هي التمزّقات العجانية من الدرجتين الثالثة والرابعة؟

What are third and fourth degree tears?

- تمتدّ التمزّقات العجانية من الدرجة الثالثة إلى العضلات
التي تحيط بالشرج.
- تمتدّ التمزّقات العجانية من الدرجة الرابعة إلى بطانة
الشرج أو المستقيم. وفي العادة تحتاج التمزّقات العجانية
من الدرجتين الثالثة والرابعة إلى عملية ترميم في غرفة
عمليات.



Produced by Women's Healthcare Australasia with consumer input,
in partnership with the NSW Clinical Excellence Commission

PO Box 194 Mitchell, ACT 2911, Australia

Ph: 02 6185 0325

Last updated: July 2019



WOMEN'S
HEALTHCARE
AUSTRALASIA



لقد دلت وسائل العناية الواردة أدناه على تخفيض معدلات حصول التمزقات العجانية من الدرجة الثالثة والرابعة.

- يمكن أن يقلل إجراء بضع الفرج من التمزقات العجانية من الدرجة الثالثة والرابعة.
- سوف نطلب إذنا منك لهذا الغرض ويتم إعطاؤك مسكناً للألم قبل إجراء بضع الفرج.

كيف سأعرف إذا حصل لي تمزق عجاني من الدرجة الثالثة أو الرابعة؟

How will I know if I have a third or fourth degree perineal tear?

- بعد ولادة طفلك نفحص منطقة العجان والشرح لنرى ما إذا كان قد حصل تمزق عجاني. وللتأكد من عدم وجود تمزق ننصح جميع النساء بإجراء فحص للمستقيم.
- يتيح هذا الفحص اكتشاف التمزقات الداخلية وتقديم العلاج المناسب والمتابعة العلاجية.
- سوف نطلب موافقتك قبل إجراء الفحص، ويمكنك سحب موافقتك على الفحص في أي وقت كان.

وماذا يحصل إذا تعرّضت لتمزق من الدرجة الثالثة أو الرابعة؟

What happens if I get a third or fourth degree tear?

- سوف يتعيّن ترميم التمزق، ويتم ذلك عادةً في غرفة عمليات. وفي هذه الأثناء يعتني شريك حياتك أو فرد من العائلة أو القابلة القانونية بطفلك، ويُقدّم لهم الدعم اللازم. وسيتم إعطاؤك مسكناً للألم ومعلومات عما يمكن أن تفعله للمساعدة على شفاء التمزق.
- وسوف يتم إعطاؤك موعداً لمراجعة أخصائي/ة صحة بعد ذهابك إلى المنزل، كما يُنصح بمراجعة أخصائية علاج فيزيائي متمرّسة بالصحة النسائية.

ما هي العناية المتوفرة لي؟

What does this mean for my care?

لقد أشارت وسائل العناية الواردة أدناه إلى تخفيض معدلات حصول التمزقات العجانية من الدرجة الثالثة والرابعة وينبغي عرضها على جميع النساء اللواتي ينجبن موالدين من المهبل:

يمكنك رفض أي وسيلة من وسائل العناية إذا شئت

- وضع كمادة مرطبة دافئة على العجان عندما يصبح رأس الطفل مرئياً بصورة ثابتة. يساعد ذلك على تمديد عضلات العجان بشكل طبيعي.
- تشجيعك على الحركة خلال المخاض وأخذ وضعيات الولادة (على يديك وركبتيك مثلاً)، خلال المرحلة الثانية من المخاض (عندما يبدأ رأس الطفل بالظهور). يساعد ذلك على ولادة الطفل بتمهّل ودون عجل.
- مساعدتك على الإنجاب بتمهّل وتحكّم بواسطة أساليب التنفس، ومن دون الدفع الموجه.
- استخدام اليدين لدعم العجان برفق أثناء خروج رأس طفلك وكتفيه.

بالنسبة للولادات التي تحتاج إلى مساعدة بأدوات التوليد

For births that require instrumental assistance

- قد تكون هناك حاجة أحياناً لاستخدام أدوات، كالكلابة (الملقط) أو المحجم (أداة الشفط) لتسهيل ولادة طفلك. تتيح الكلابة والمحجم لطبيب/ة التوليد سحب الطفل، أثناء حصول التقلصات، للمساعدة على ولادة الطفل.
- يتوقف نوع الأداة التي تُستخدم على كيفية تقدّم عملية الولادة ووضعية الطفل. ويمكن أن تساعد هذه الأدوات الأم والطفل على تحقيق ولادة مهبلية مأمونة.
- إذا كانت هذه أول عملية إنجاب لك واحتجت إلى مساعدة بواسطة كلابة أو محجم فسوف ننصحك بإجراء بضع الفرج، وهو عبارة عن إحداث شقّ بمقصد على مدخل المهبل في العجان.

*تتوفر هذه المعلومات على موقع WHA National Collaborative الإلكتروني التالي <https://women.wcha.asn.au/collaborative>



WOMEN'S
HEALTHCARE
AUSTRALASIA

